

Par SDEPA,

30 juin 2021

Compte-rendu annuel d'activités de GRDF

EXERCICE 2020

Sommaire

Introduction.....	1
1. Le réseau concédé.....	2
2. Les investissements sur le réseau de distribution de gaz naturel.....	4
3. Les incidents sur le réseau de distribution de gaz naturel.....	6
4. Les usagers.....	7
5. La valorisation du patrimoine du SDEPA.....	8
6. GrDF et la transition énergétique.....	8

Introduction

Le concessionnaire GRDF exploite les réseaux de distribution de gaz naturel pour le compte du SDEPA, sur 86 communes en desserte historique, et 4 communes en délégation de service public (Ahetze, Artigueloutan, Précilhon et Souraïde).

GRDF a remis les comptes-rendus annuels d'activités au titre de l'exercice 2020 pour le contrat de concession intercommunal, et les comptes-rendus pour les quatre communes précitées. De nombreuses données techniques et comptables ont été fournies au SDEPA, dans des fichiers remis à part.

L'objet de cette note est de relever les points importants relevés dans le compte-rendu et de procéder à une première analyse sur plusieurs exercices.

1. Le réseau concédé

Pour l'ensemble des communes concédées à GRDF, le **linéaire de canalisations de distribution de gaz naturel** est en augmentation à fin 2020, pour atteindre 1145 km (+ 4 km entre 2019 et 2020). Il est composé comme suit :

Matériau utilisé	Longueur en km
Acier	219,571
Cuivre	21,888
Polyéthylène	903,730
Total général	1145,189

La majorité des canalisations sont en polyéthylène, posées en majorité dans les années 1980 et suivantes. Les canalisations acier desservent rarement les usagers mais permettent de connecter les réseaux PE et cuivre (c'est le réseau dit « primaire »). **Le réseau de cuivre fait l'objet d'un programme de remplacement par GRDF. Le rythme observé d'une année sur l'autre atteste d'un remplacement de plus de 2 kilomètres de cuivre. Il convient de s'assurer que GrDF poursuit cet effort de remplacement de ces réseaux anciens, parfois posés à des profondeurs non conformes.** Un budget de 400 000 € annuels est prévu en 2021, 2022 et 2023 pour remplacer ces canalisations.

Pour information, à fin 2020, les 21 km de réseaux en cuivre apparaissent en inventaire sur 10 communes :

Communes	Longueur installée en m
Cuivre	21888
ARTHEZ-DE-BEARN	1943
BIDOS	2762
BIZANOS	2739
CIBOURE	1002
ESTOS	37
GELOS	2167
GURMENCON	1585
ORTHEZ	9024
SAINT-PIERRE-D'IRUBE	25
URT	604
Total général	21888

Ces réseaux sont principalement présents dans les centre-bourgs, et nécessitent parfois des investissements en coordination, pour limiter la gêne occasionnée pour la circulation et les riverains. GrDF doit maintenir son objectif de résorption de ces réseaux en cuivre.

Parmi les autres ouvrages de la concession figurent les branchements collectifs, robinets de réseau et les postes de détente gaz :

Inventaire des ouvrages

	2018	2019	2020
Postes de détente réseau	9	9	9
Robinetts de réseau	689	688	557
Branchements collectifs	1 655	1 674	1 690

Tout comme les canalisations de distribution, ces autres ouvrages sont la propriété du SDEPA. Leur exploitation et maintenance relève du concessionnaire. L'inventaire présente des quantités stables dans la durée, une augmentation régulière des branchements collectifs (colonnes montantes) est constatée, consécutivement à la construction d'immeubles.

2. Les investissements sur le réseau de distribution de gaz naturel

Investissements par famille de biens - mises en service (en euros)

	2018	2019	2020
TOTAL	3 337 706	2 728 404	2 513 833
OUVRAGES RÉSEAU ET BRANCHEMENTS	2 005 196	1 555 845	1 520 924
Premier établissement	999 077	988 658	779 208
Canalisations de distribution	519 501	346 310	393 113
Branchements	472 200	563 802	331 817
Branchements - Individuels	343 224	385 450	272 720
Ouvrages - Collectifs	128 976	178 351	59 096
Installations techniques	7 375	78 544	54 277
Protection Cathodique	0	66 292	51 477
Autres installations	7 375	12 252	2 800
Renouvellement	1 006 119	567 186	741 715
Canalisations de distribution	570 828	267 291	422 698
Branchements	435 333	258 731	317 834
Branchements - Individuels	404 585	223 805	250 530
Ouvrages - Collectifs	30 747	34 926	67 303
Installations techniques	- 42	41 164	1 182
Protection Cathodique	0	23 335	1 182
Autres installations	- 42	17 829	0
OUVRAGES INTERFACES UTILISATEURS	420 384	463 826	422 842
Compteurs et postes clients	420 384	463 826	422 842
Compteurs	358 775	429 890	386 829
Postes clients et équipements de télérelevé	61 608	33 936	36 012
BIENS MUTUALISES	912 125	708 733	570 066
Mobilier et immobilier	336 623	327 771	209 361
Outils, Mobilier et Matériels Divers	54 320	86 256	54 612
Aménagements	120 849	59 943	46 964
Autres équipements	161 453	181 570	107 784
Véhicules et engins d'exploitation	20 204	35 847	22 516
Véhicules GNV	1 469	1 433	0
Autres véhicules	18 734	34 414	22 516
Immobilisations incorporelles	555 297	345 114	338 188
Projets informatiques	523 546	310 174	305 926
Autres immobilisations incorporelles	31 750	34 940	32 262

Les investissements totaux sur la concession décroissent depuis 2018.

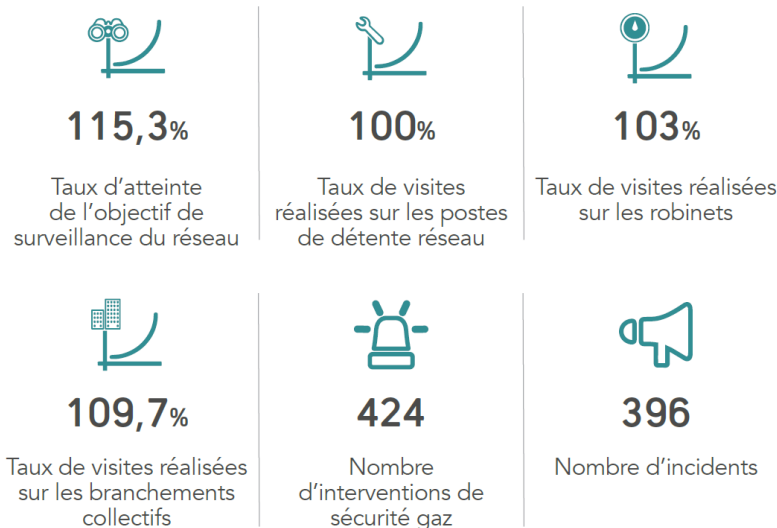
Dans le détail, on remarque en 2020 une baisse des investissements de premier établissement (nouvelles canalisations pour desservir de nouveaux usagers), mais aussi une baisse tendancielle de l'activité de renouvellement de réseaux vétustes. **Quelles sont les**

raisons qui peuvent expliquer cette baisse ? Quelle stratégie d'investissement est mise en œuvre par GrDF pour l'amélioration durable du réseau du SDEPA ?

La maintenance et la surveillance du réseau

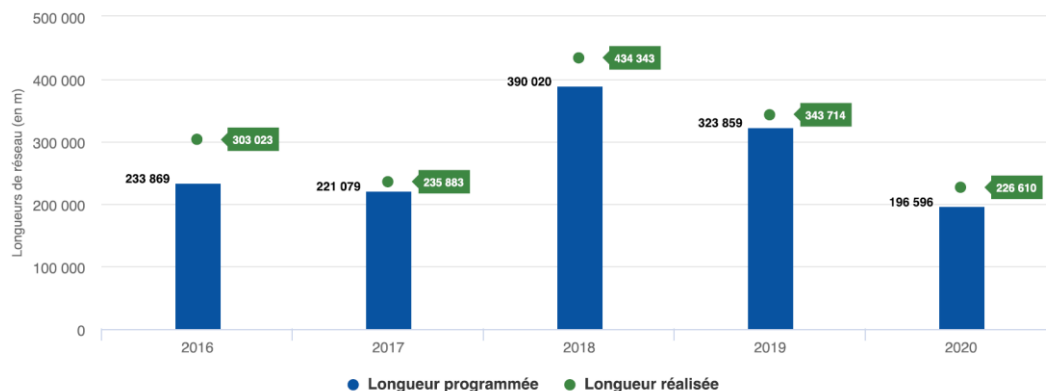
GrDF présente quelques indicateurs concernant la sécurité des installations et l'activité de surveillance du réseau :

Maintenance et sécurité



Les objectifs de visite et de vérification de certains ouvrages du réseau (robinets de réseau, postes de détente, colonnes montantes) sont respectés, conformément à la réglementation. Ces visites sont essentielles pour prévenir les fuites ou les dysfonctionnements des organes de distribution. Plus particulièrement, l'activité de surveillance du réseau pour recherche de fuites (à véhicule ou à pied) a été intense en 2020:

Longueur de réseau surveillé programmé et réalisé



GRDF se conforme à l'obligation de vérification générale de surveillance et de recherche systématique des fuites. Le linéaire de réseau total a été surveillé sur une période 4 ans. L'effort est maintenu et est en augmentation en 2020, ce qui est une bonne chose.

3. Les incidents sur le réseau de distribution de gaz naturel

Les incidents sont en diminution en nombre : 311 incidents ont eu lieu sur des ouvrages concédés (en majorité sur les branchements), au lieu de 422 en 2019. Leur répartition est exposée ci-dessous (en vert les données 2019, en bleu les données 2020):

Incidents, par siège du défaut

Installations intérieures desservies par GRDF 51 → 67	Ouvrages exploités par GRDF 422 → 311	Autres sièges 29 → 18	
Incidents sur ouvrages exploités par GRDF, par type d'ouvrage		Incidents sur ouvrages exploités par GRDF, par cause de l'incident	
Réseau 21 → 15	Branchement individuel ou collectif 352 → 274	Dommmages 31 → 30	Défaut de mise en œuvre 46 → 27
CI, CM et branchement particulier 33 → 15	Poste de détente et protection cathodique 1 → 1	Défaillance d'installations à proximité 1 → 0	Incendie 1 → 1
Autres ouvrages exploités par GRDF 15 → 6		Environnement 14 → 12	Matériel 329 → 241

La plupart des incidents sur les ouvrages concédés sont situés sur les branchements. En effet, ces canalisations remontent vers les coffrets de comptage gaz et sont sensibles aux dégâts ainsi qu'à l'évolution des chaussées et trottoirs.

Les types de causes varient peu, le matériel étant dans la plupart des cas la cause première de l'incident (rupture, usure) ou défaut de mise en œuvre, **ce qui milite pour un renouvellement plus marqué des canalisations.**

Les dommages aux ouvrages sont stables en 2020, 30 canalisations ont été endommagées. La tendance générale sur dix années est à la baisse, du fait des efforts d'information et de formation dispensés par GRDF et de la mise en application de la réglementation DT/DICT plus contraignante. En effet, **on ne recense plus que 10 dommages d'ouvrages lors de travaux de tiers pendant l'année 2020**, alors que le nombre de DICT ne cesse d'augmenter sur les zones de travaux avec présence d'ouvrages gaz.

Toutefois, des incidents se produisent sur les installations intérieures des usagers, installations qui ne sont pas sous la responsabilité de GrDF. Néanmoins, lors d'un appel d'un usager, GrDF se déplace et effectue une action, qui est répertoriée dans les bases d'incidents de l'année. Sachant que ce type d'incident est en augmentation sur la concession, quelles sont les actions d'urgence menées par GrDF sur ces parties privées ? Un volet prévention est-il engagé pour sensibiliser les usagers aux risques gaz sur leurs canalisations intérieures ?

4. Les usagers

Le nombre d'usagers est en légère augmentation sur l'ensemble des dessertes concédées par le SDEPA. Le périmètre du contrat de concession départemental comporte de 86 communes, au sein desquelles 33 977 usagers sont desservis en gaz naturel.

Les contrats de délégation de service public passés après 2005 ont permis d'alimenter 172 usagers sur les quatre communes suivantes :

Commune	Nombre d'usagers
AHETZE	69
ARTIGUELOUTAN	25
PRECILHON	29
SOURAIDE	49

5. La valorisation du patrimoine du SDEPA

L'ensemble des ouvrages concédés **représente une valeur nette comptable de plus de 47 millions d'euros. La valeur initiale est estimée à plus de 84 millions d'euros**, ce qui correspond au financement à mobiliser s'il fallait renouveler l'intégralité du réseau aujourd'hui.

Ce montant est à mettre en perspective de l'effort d'investissement de renouvellement de 700 000 euros qui a été réalisé en 2020 par le concessionnaire.

6. GrDF et la transition énergétique

GrDF est un acteur de l'émergence des projets de production de biogaz sur le territoire. A ce titre, il effectue le raccordement des producteurs de biogaz sur le réseau et met en place des postes de contrôle de pression, de qualité et d'odorisation du gaz produit avant sa réinjection.

Plusieurs études de construction d'unités de méthanisation ont été réalisées au cours des cinq dernières années. La réalisation de ces unités se heurte à diverses oppositions locales ou a des contraintes économiques. Quelles sont les perspectives d'injection de biogaz sur le département, notamment issu de déchets agricoles ?